

学校説明会

10月28日(土)

11月25日(土)



ようこそ日野高校へ！



鳥瞰図

学校案内 2 ページ参照

特別教室棟

1階アート系

美術室、音楽室、書道室、調理室、被服室、茶室

2階メディア系

図書館、視聴覚室、PC教室

3階サイエンス系

物理室、化学室生物室、地学室

天体ドーム
(5m級)

プール
(25m8コース)

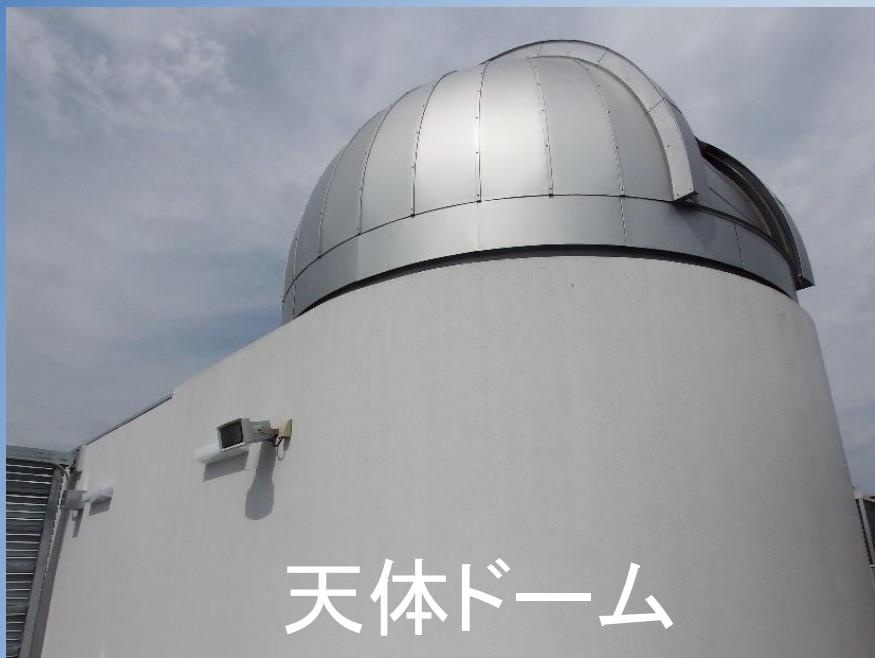
体育館棟
アリーナ、剣道場、
柔道場、トレーニング
ルーム等

テニスコート4面
バレーコート3面
ミニバスケットコート等

令和7年完成予定

普通教室棟

グラウンド
野球、サッカー
コート、200mトラック、
130m直線路を確保



天体ドーム



屋上緑化



プール



体育館アリーナ



普通教室



太陽光パネル



昇降口



和室

日野高校の概要

○創立 昭和41年（1966）（58年目）

○普通科の都立高校

○クラス数 3学年7クラス

2学年8クラス

1学年9クラス 計24学級

○生徒数 935人（男子513人女子422人）

○職員数 教員 51人

行政・講師ほか 24人

合計 75人

日野高校の学校生活

① 落ち着いた環境で勉強できる！

日野高生は

- 意欲的な態度で授業を受ける
真剣に授業を受ける



- 身なりがきちんとしている
服装・頭髪がきちんとしている



② 明るくまじめな先輩が多い！

- 明るいあいさつ

登下校、授業、部活動を通して

- 部活動（令和5年度 加入率約90%）

1年生全員の部活動加入を奨励

運動部、文化部ともに活発に活動

- 地域社会への貢献

清掃活動・ボランティア・地域イベントへ

の参加など

③学習

学校案内 3～4 ページ参照

1年では… 国数英理社で基礎固め

2年では…

進路や興味に応じた選択科目

3年では… 多様な自由選択科目で
希望の進路を実現

1年生で学ぶ内容

全員が同じ科目を学び、基礎学力をつける

現代の国語	言語文化	地理総合	歴史総合	数学I	数学A	化学基礎	体育	保健	芸術I	英語コミュニケーションI	論理・表現I	情報I	総合的な探究の時間	LHR
週2時間	週3時間	週2時間	週2時間	週3時間	週2時間	週2時間	週3時間	週1時間	週2時間	週3時間	週2時間	週2時間	週1時間	週1時間

音楽I・美術I・書道Iから1科目選択

人間と社会

2クラスを3グループに分けて習熟度別授業を実施

2年生で学ぶ内容

2クラスを3グループに分けて**習熟度別授業**を実施



文学 国語	公 共	数学Ⅱ	物理基礎	生物基礎	体 育	保 健	芸 術	英語 コミュニケーションⅡ	論理・表現Ⅱ	家庭総合	総合的な探究 の時間	LHR
週 3	週 2	週 4	週 2	週 2	週 2	週 1	週 1	週 4	週 2	週 2	週 1	週 1



進路希望・関心・能力によって
2つの科目を選択

選択科目	基礎古典	日本史	世界史	地理	化学	数学B
	週 2	週 2	週 2	週 2	週 2	週 2

← 文系科目 基礎古典 + () ← 理系科目 →

3年生で学ぶ内容

論理 国語	体育	英語 コミュニケー ションⅢ	論理・表現Ⅲ	家庭総合	総合的な探求の時間	LHR
週 3	週 3	週 3	週 2	週 2	週 1	週 1

進路実現に向けて



選択科目
受験対策講座 一般教養講座などを 各教科で設置
週 0～16

※3年の選択科目の詳細は、2年次に
発表されます。

多様な選択科目の中から自身の進路に応じてカスタマイズ

土曜授業 について

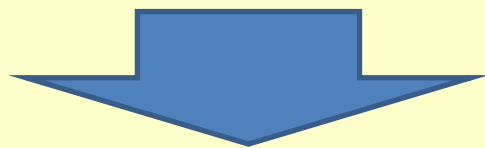
令和4年度入学生からは、
週1回、7時間授業を実施して
います。

土曜授業はありません。

7～8月 夏季講習(校内)

国語・地歴公民・数学・

理科・英語・体育



5教科 26講座で実施

(令和4年度参考 34講座)

生徒一人1台端末

都立高校の生徒は、生徒一人1台端末（スマート・スクール端末）を毎日の学習や学校との連絡など、高校生活に不可欠なツールとして使います。

デジタルを活用した教育

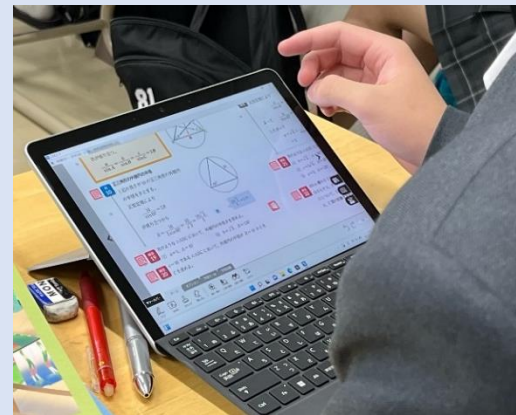
都立学校では、全校に無線LANを整備し、教育活動のあらゆる場面において生徒一人1台端末を活用することにより、一人ひとりの力を最大限に伸ばしていきます。

< 端末を活用した学習等の様子 >

八丈島でのフィールドワーク（立川高等学校）



本校での一人1台端末の活用の様子

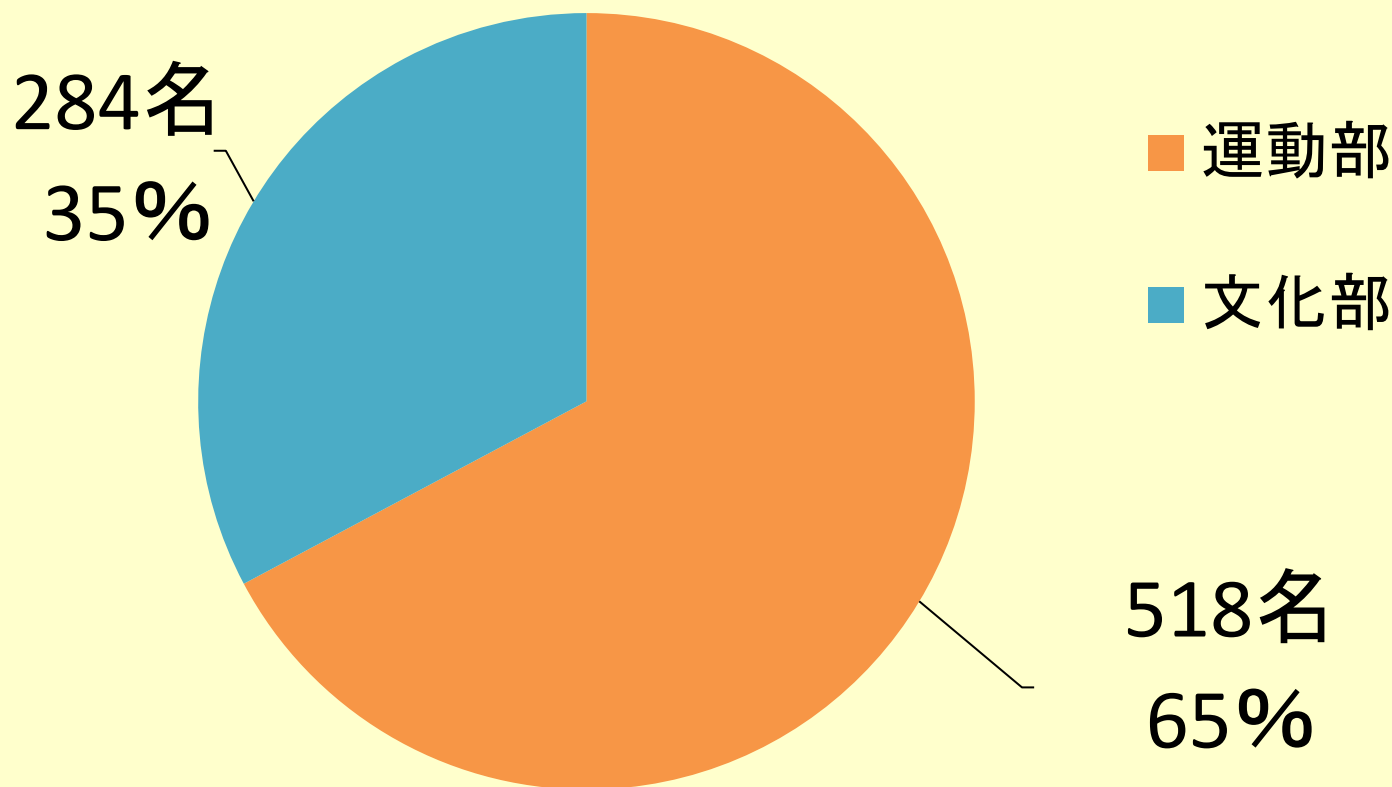


部活動

学校案内 5 ～ 6 ページ参
照

部活動に入ろう！（令和5年度）

運動部と文化部の割合



運動部・文化部ともに活発

部活動の加入状況(令和5年度)

加入人数トップ10 (運動部)

男女バスケ	78	硬式テニス	40
サッカー	65	水泳	37
硬式野球	56	陸上競技	35
バドミントン	56	山岳	28
女子ダンス	42	卓球	22

部活動の加入状況(令和5年度)

加入人数トップ7 (文化部)

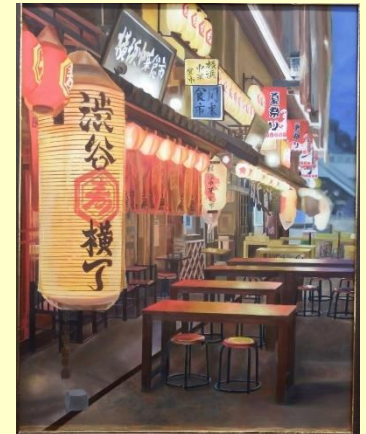
軽音楽	7	3
美術	3	8
吹奏楽	3	8
マニュアルアーツ	3	3
文芸	2	1
科学	2	1
茶道華道	1	9

部活動の実績

- **硬式野球部** **西東京大会** **準優勝**
21世紀枠候補 **3回**
(都指定スポーツ特別強化校)
- **女子バレーボール部** **関東大会4回**
(都指定準特別強化部)
- **女子ソフトボール部**
(令和4,5年**関東公立大会**出場)
- **水泳部**(平成29年度、**関東大会**出場)
- **陸上競技部**(令和4年度**関東大会**出場)
- **美術部**(平成29年度より6年連続で**全国大会**出場)

美術部 (これまでの受賞作品)

6年連続全国大会 (全国高等学校総合文化祭) 出場



美術部

令和4年度受賞作品

最優秀賞を受賞し、令和全5年国大会かごしま総文に出場しました。



現3年生作品（油彩画）



現3年生作品（油彩画）

実物を美術室前に展示しています

Best 16

日野 「都立の星」



木下孔晴 (3年)



「都立の意地をみせる」嶋田雅之監督

「チームのために投げ抜きたい」木下孔晴



収穫の春ベスト16 投打軸が確立、飛躍の予感



今年の「都立の星」は強い。コロナ禍の多は、都立にとっては珍しい時間となったが春季都大会で2勝を挙げてベスト16へ進出。シード権を手に最後の突進へ向かう。

■国体出場を前える主軸

2013年2月に部員18、2015年秋にベスト4になるなど実績を残す日野。2020年秋もベスト16と安定した成績を残してきた。近年の都立大会ではベスト16が多い。チームの強さは投手力だったが、今季は実力派右投手・木下孔晴という絶対エースが確立。140キロ近いボールを投げる木下は制球力も安定

し大崩れないだけに、チームにとっては心強い。打撃も嶋田雅之監督、嶋田公平、長町真生は特長を活かせる。チームの競争も日野を強くする原動力だ。約出陣之際は「今年は、選手たちが課題解決であるチーム、進化した2013年以降に」と期待を寄せる。

■投打がみ合う伝統チーム

春季都大会1回戦は、方正大立正と対戦。初回に2死からチャンスをつかむと、長町、鈴木達樹の連続タイムリーで2点を先取。4回にも小山健人の適時打で1点を加えた。日野は5回以外の毎回安打を放ち、好投を演

出。しかし、満塁まではつながらずに初回は3得点だけ。しかし、エース木下には3点で十分だった。リズム良い投球で敵營に安打の密射で2回返す。2回目は東亜学園に初回に3点先制される難しいゲーム。9回裏に同点に追いつくと延長タイブレークをサヨナラで初して3回野へ向かった。長町主軸は1投球で勝ちましたことが自信になる」と手応えをつかんだ。

■エース木下、投球の安定感

悔やまれるのは、ベスト8進出をかけた3回戦の明大中野八工と戦った。4対0とリードしながら5回にバント処理のミスから5失点。流れを失い4対6で敗れた。今ゲームではミス絡みで勝機を逃したものの、大会を通じてはエース木下の安定感が光った。あとは、不要な失点を減らして、打撃がエースをどれだけ支援できるか。夏の選抜を考えると木下を休ませるゲームも必要。打撃進化と共に2番手投手の成長が求められる。嶋田監督は「立正大立正、東亜学園のようにしっかりした戦いをする2チームに勝てたことはチームにとっての取組。ここからどこまで力を伸ばせるかがカギになる。こういう時期こそ都立が頑張らなければいけない」と話す。夏の大会を予感させる1季だった。



2021年春東京都大会(2試合) 3月21日 4月10日																			
日	野	1	0	2	0	0	0	0	0	0	0	0	0	0	0	0	0	0	0
勝	敗	打	安	打	安	打	安	打	安	打	安	打	安	打	安	打	安	打	安

日野高校		1部		2部	
1	木下 孔晴	11	嶋田 公平	1	嶋田 公平
2	長町 真生	12	上野 誠也	2	嶋田 公平
3	鈴木 達樹	13	嶋田 公平	3	嶋田 公平
4	小山 健人	14	長町 真生	4	嶋田 公平
5	鈴木 達樹	15	嶋田 公平	5	嶋田 公平
6	嶋田 公平	16	嶋田 公平	6	嶋田 公平
7	嶋田 公平	17	嶋田 公平	7	嶋田 公平
8	嶋田 公平	18	嶋田 公平	8	嶋田 公平
9	嶋田 公平	19	嶋田 公平	9	嶋田 公平
10	嶋田 公平	20	嶋田 公平	10	嶋田 公平

2020年都立大会(3試合)	3回戦	1-4	敗戦	
2021年都立大会(2試合)	1回戦	3-0	0-2	立正大立正
2019年	1回戦	2-3	3回戦	
2018年	3回戦	1-3	敗戦	



日野 「都立の星」

日野



町田雄飛 (3年一塁手)
リードオフマンとして攻撃の先鋒となる。キーマン、守備の要



上野雄哉 (3年一左翼手)
インパクトの強い打球を放つ5番打者。感服的な打撃で得点に絡む



廣岡太平 (3年一中堅手)
顔立抜群のスラッガー。スイングスピードがアップし、飛距離が増した



森誠温 (3年一塁手)
バツルなスイングが魅力の中距離打者。チャンスで勝負強い打球をみせる



秋・春の悔しさを糧にチーム進化 投打戦力充実で悲願の甲子園視野

西東京を舞台に私学強豪と真っ向勝負を演じ6日野。冬に地方をつけたチームは、最後の夏にすべてをぶつける。

■秋は一次予選で母島の敗戦

今年のチームは、例年以上に悔しさを味わってきた。新チーム始動直後の秋一次予選で、初戦で国学院大・岡山を倒す。初の公式戦となったゲームで春夏・準優勝チームと対戦したが、雨のグラウンドコンディションの中で守備のミスから失点。じわじわと点を重ねられ、と2対9のスコア敗戦となった。日野を下した対戦相手・国学院大・岡山は都大会で優勝し、選抜ベスト4まで駆け上がった。試合後、嶋田雅之監督は選手たち「これが今の実力だ。ここからどう追い上げていくかが重要だ」と伝えた。試合当日は9月4日。日野にとって、次の公式戦は3月中旬の春予選。チームは約

6か月の長い“冬”を過ごすことになった。

■投打にレベルアップしたチーム

今年の日野は、前チームからのレギュラーも少なく、特に投手陣は経験値が低かった。さらにコロナ禍入学となった世代の身体調整の遅れも不足していた。一次予選で敗れたチームは、ウエイトトレーニングに力を入れて基礎練習を徹底していった。嶋田監督は「秋は予選で負けたので逆に聞き直して、じっくりと練習することができた。選手たちの意識も変わっていった」と話す。投手陣は、左腕エース松本豪(3年)が球威を高め、2年生右腕・池内英人も成長。打線は、森誠温(3年一内野手)、廣岡太平(3年一外野手)の両主砲が鋭い打球を外野へ飛ばす。投打にスケールアップしたチームは春予選を突破し春季都大会へ、2回戦で日大鶴ヶ丘に2対4で惜敗したが夏への糧かな手応えをつかんだ。

■ノーシードで迎える夏に向けて

今年の日野に残された大会は、西東京大会の一つだけ。選手たちは、夏に開幕を放つ日野の覚悟に胸を合せている。秋、春は、たとえ負けても次があったが、夏は次がない。3年生にとっては、負けた時点で高校野球という最高の時間が終わることになる。チームをまとめる我妻謙主将(3年一内野手)は「秋は国学院大・岡山、春は日大鶴ヶ丘に負けた。罰箱からは「くじ運が悪かった」と声を掛けられていたが、夏はくじ運に関係なく、どんなチームでも倒して甲子園へ行く」と気持ちを高めた。公式戦経験の少ないチームにとって、ノーシードで迎える夏は速に成長できるチャンス。一戦一戦を勝ち上がることで強くなる。夏の舞台は、「都立の星」のプライドを示す場だ。



日野高校

【住所】東京都日野市石田1-390-1
【創立】1966年【甲子園】なし
野球部は1995年西東京ベスト4、2013年に西東京準優勝。その実績から「都立の星」と呼ばれ、OBにルー・リットン(現野村謙太郎、現阪神三浦和)、ア・野村浩之(水手軍(ロッカ)など)。

主将の チーム分析

我妻謙 主将
(3年一内野手)

このままでは最終決戦

「今年は、森、廣岡、上野のクリーンアップを軸とした打撃のチーム。秋は一次予選、春は都大会2回戦で負けてしまったので悔しさが残っています。このままでは終われないので夏までに投手力を整えて甲子園出場を夢見たいと思います」



日野・嶋田雅之監督 冬の練習で地方がいった

「このチームは秋の一次予選で国学院大・岡山に負けて本気になった。秋から冬にかけてじっくりと練習に打ちこんだので地方がついたと思います。夏に向かっても、さらに本気になれるかが、投手に可能性のあるチーム立の成否に決まっています」

1963年神奈川日本体育大学、1965年日本体育大学、現職地は徳島県センター。八丈島、砂川島、小笠原を経て、2008年から日野へ入り、2013年西東京準優勝、2018年都大会ベスト4出場。

女子ダンス部

日野高校女子ダンス部です！
大会出場、野球応援など
多くの活動を行っていますので
応援よろしくお願いします！

全国大会出場しました！

日野高校の進路指導

学校案内 9 ～ 10 ページ参照

進路目標

1学年【進路理解】

- ①自己の適性と進路を考える
- ②進路状況の理解、進路別の職業理解、文理選択
- ③主体的な学習習慣と家庭学習の定着

2学年【進路希望の具体化】

- ①卒業後の見通しを持ちながら、進路を具体的に探る
- ②進路状況の理解、進路別の職業理解、学部・学科研究コース
- ③就職・公務員、専門学校、看護医療系、大学入試システムの理解

3学年【希望進路の実現】

- ①目標を設定し、実現の計画をたてる
- ②分野別での指導、スケジュールの理解
- ③進路先の決定

進路指導の方策

- 年間進路指導計画
- 日野高生の生の声を載せた進路の手引きの活用
- 「総合的な探究の時間」を軸にした進路活動
 - 1学年 地域と連携した奉仕活動
 - 2学年 学校行事を中心にした探究活動
 - 3学年 分野別指導

進路指導計画の例 1学年

- 4月 進路調査 実力テスト
- 6月 仕事探しゲーム
適性検査
- 7月 文理選択学問別ガイダンス
進路の手引き説明会
夏季休業中における奉仕体験活動
- 9月 実力テスト
- 11月 模擬試験
看護医療系講習会、公務員(警察)説明会
地域清掃
- 12月 上級学校訪問
- 1月 模擬試験
- 2月 入試制度についての説明会
- 3月 トーキョー学生図鑑
現役合格者の話を聴く会

進路指導計画の例 3学年

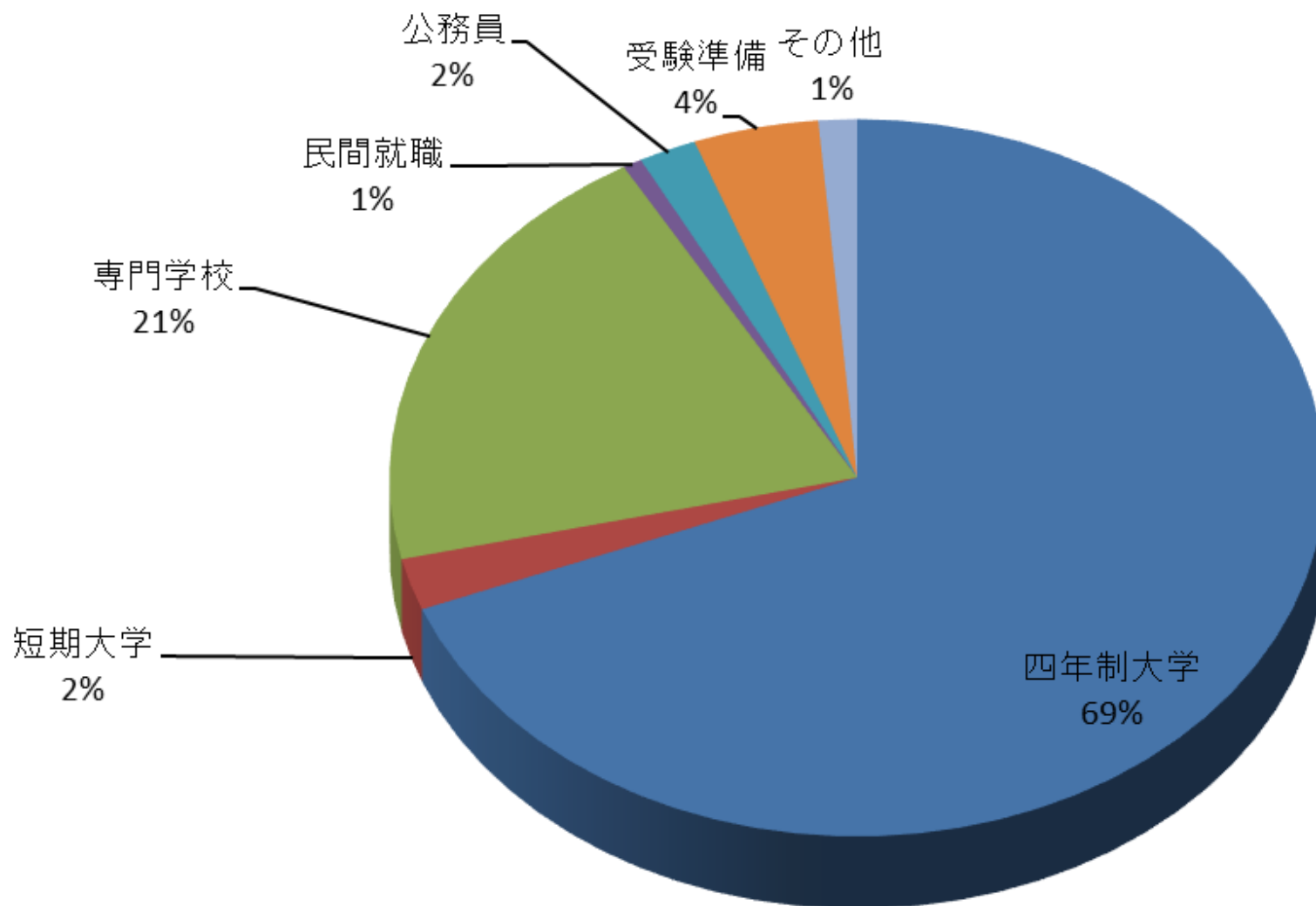
- 分野別指導 大学短大一般受験選抜
大学短大 総合型・推薦選抜
専門学校
看護医療系
公務員
民間企業

※週1回上記5分野にクラス分けをした進路指導
各分野ごとに外部講師などからの指導も行っている

- 模試の実施 進研模試 年間 4回
 河合塾模試 年間 5回
- 夏季講習 23講座 290時間以上

卒業後の進路

55期生(2023年3月卒業)



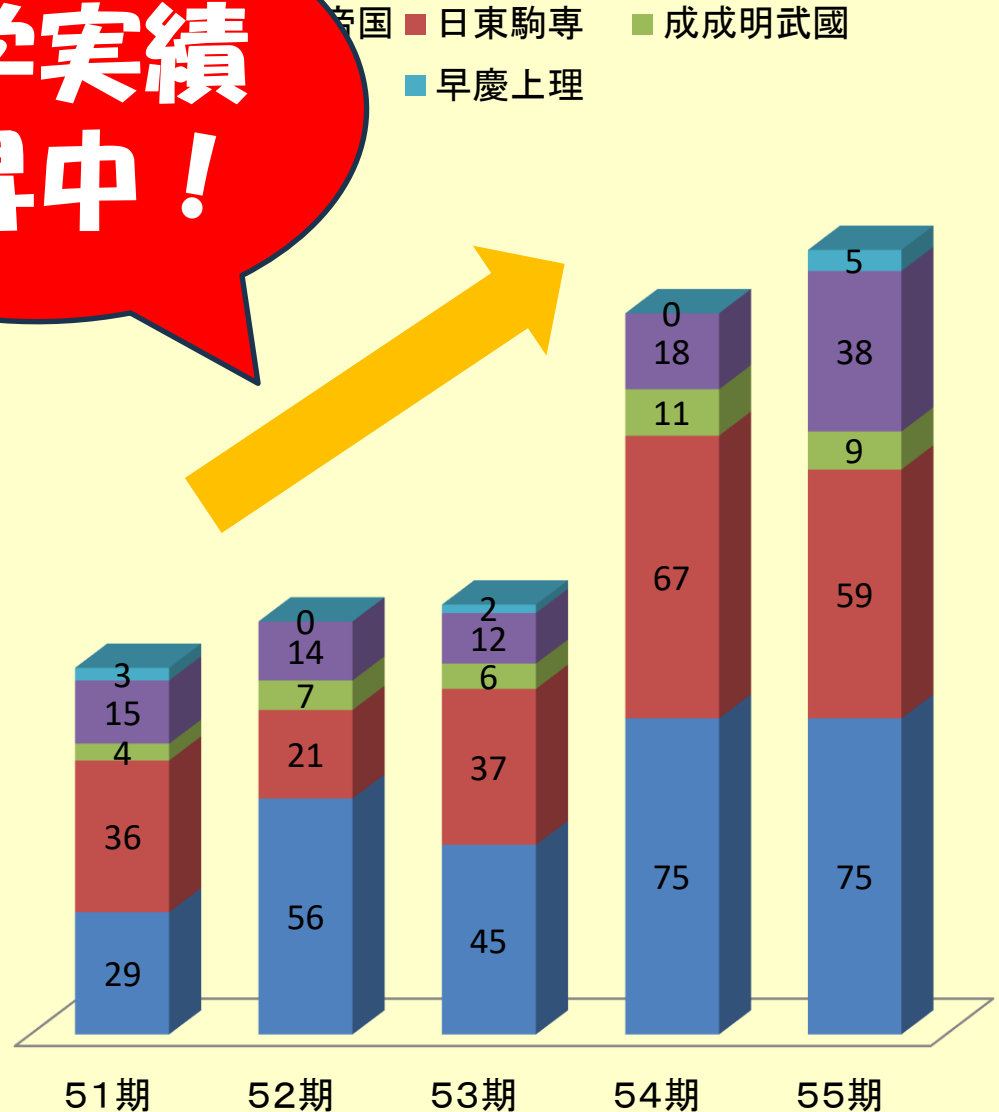
合格実績 55期生(2023年3月卒業)

[大学]

- ・早稲田大学 17名
- ・上智大学 4名
- ・東京理科大学 5名
- ・中央大学 17名
- ・学習院大学 4名
- ・法政大学 5名
- ・明治大学 7名
- ・日本大学 21名
- ・専修大学 34名
- ・東洋大学 7名
- ・駒沢大学 2名

**進学実績
上昇中!**

主な大学の合格数の推移



合格実績 54期生(2022年3月卒業)

[専門学校]

・看護系

都立北多摩看護 都立府中看護

八王子市立看護 相模原看護

東京メディカルセンター付属看護 等

[就職]

・公務員

警視庁警察官Ⅲ類、消防庁、皇宮護衛官

国家公務員一般職

・一般

明治神宮 等

指定校推薦は？

学習院大学 中央大学
成蹊大学 日本大学
桜美林大学 大妻女子大学
杏林大学 武蔵野大学
実践女子大学 東京経済大学
専修大学 明星大学
亜細亜大学

その他 約100校



多様な進路に対応できます

四年制大学 短期大学

専門学校

(医療・看護ほかさまざまな分野)

公務員 民間就職など

令和6年度 入学者選抜について

〈応募資格〉

- ①令和6年3月に中学校を卒業見込み又は中学校を卒業した者
- ②都内に住所を有し、入学後も引き続き都内から通学することが確実な者

来年度より、男女合同選抜に移行
集団討論は必要とする学校で実施
→ 本校では実施しない

令和6年度 日野高校 推薦入試

募集 男女合同64名（特別推薦を含む）
（定員の20% 8クラス）

一般推薦 作文、個人面接を実施

特別推薦

- 硬式野球（男子6名）**
- 男子バスケ（男子3名）**
- 女子バスケ（女子3名）**
- 女子バレー（女子3名）**

令和6年度 日野高校 学力検査

募集 男女合同253名（8クラス）

国数英社理 五教科（500→700に換算）

9教科評定（五教科以外は2倍）

（300に換算）

ESAT-Jの結果（20点満点をそのまま）

計 1020点満点

昨年の推薦倍率

	男子	女子
R5年度	2.62	2.56

昨年の学力検査倍率

	男子	女子
R5年度	1.49	1.31

御清聴ありがとうございました。



HPもご覧
ください。

センペルくん